


# ***Digital Link Manager***

---

***Version 2.0E***

Online-Anleitung

***PCLK-LSA2***

- 
- Eine vollständige oder teilweise Vervielfältigung dieser Software und der Bedienungsanleitung sowie das Verleihen dieser Software an Dritte ohne ausdrückliche Genehmigung des Urheberrechtinhabers verstößt gegen das Urheberrechtsgesetz und ist streng verboten.
  - Sony übernimmt keinerlei Haftung für finanzielle Verluste, Gewinnverluste oder Schadensersatzforderungen Dritter, die sich aus dem Gebrauch dieser Software ergeben.
  - Für den Fall von Herstellungsfehlern beschränkt sich die Verantwortung der Firma Sony ausschließlich auf den Ersatz der defekten Ware.
  - Diese Software ist nur für den Gebrauch mit der angegebenen Ausrüstung zugelassen.
  - Sony behält sich das Recht vor, Änderungen an den Software-Spezifikationen ohne Vorankündigung vorzunehmen.
  - Adobe® und Adobe® Acrobat® Reader sind Warenzeichen der Adobe Systems Incorporated.
  -  ist ein eingetragenes Warenzeichen der Sony Corporation.

Programm © 2000-2001 Sony  
Corporation  
Dokumentation © 2001 Sony  
Corporation  
© 2001 Sony Corporation  
Alle Rechte vorbehalten.

- Microsoft, MS-DOS und Windows sind eingetragene Warenzeichen der US Microsoft Corporation in den USA und anderen Ländern.
- IBM und PC/AT sind eingetragene Warenzeichen der U.S. International Business Machines Corporation.
- Alle anderen Systemnamen, Produktnamen und Anbieternamen sind Warenzeichen der betreffenden Eigner. Die Kennzeichnungen <sup>TM</sup> und <sup>®</sup> werden in der Anleitung weggelassen.

---

# Inhalt

---

## Vorbereitungen

Bezeichnung der Menüs und Funktionen .....	4
Hauptfenster .....	4
Audiorack-Übersicht .....	5
Funktionsfenster .....	6
Kombinationsfenster .....	15

## Betrieb des CD-Spielers

Wiedergabe einer CD .....	18
CD-Wiedergabe über Hauptfenster .....	18
CD-Wiedergabe über die Titelliste .....	18
Wiedergabe von Titeln in gewünschter Reihenfolge .....	19
Ändern der Sprache der Anzeigen .....	21

## Betrieb des Tuners

Wiedergabe eines Radioprogramms .....	22
Manuelles oder automatisches Abstimmen .....	22
Sendervorwahl .....	22
Abrufen eines gespeicherten Senders .....	23
Zuteilen eines Sendernamens .....	24

## Betrieb des MD-Decks

Wiedergabe einer MD .....	26
MD-Wiedergabe über Hauptfenster .....	26
MD-Wiedergabe über die Titelliste .....	26
Wiedergabe von Titeln in gewünschter Reihenfolge .....	27
Pausenautomatik (Auto Pause) .....	28
Leerstellenautomatik (Auto Space) .....	28
Zuteilen von MD-Namen .....	29
Aufnahmen auf eine MD .....	30
Voreinstellung für die Aufnahme .....	30

Aufnahmen von einer CD auf eine MD .....	31
Überspielen eines Radioprogramms auf eine MD .....	32
Überspielen von einem an den ANALOG IN-Buchsen des STR-LSA1 angeschlossenen Gerät auf eine MD .....	33
Aufnahmen vom Computer auf eine MD .....	34
Editieren von bespielten MDs .....	36
Verschieben von aufgezeichneten Titeln (MOVE) .....	36
Unterteilen von aufgezeichneten Titeln (DIVIDE) .....	37
Kombinieren von aufgezeichneten Titeln (COMBINE) .....	38
Löschen von Titeln (ERASE) ....	39
Löschen eines Titelteils (A-B ERASE) .....	40
Annullieren des letzten Editiervorgangs (UNDO) .....	41
Nachträgliches Ändern des Aufnahmepegels (S.F EDIT) .....	42

---

## Bedienung des Computers

Abspielen von Audiodateien .....	44
Registrieren von Audiodateien in eine Titelliste .....	44
Wiedergabe einer Audiodatei über Hauptfenster .....	45
Wiedergabe einer Audiodatei über die Titelliste .....	46

---

## Weitere Funktionen

Toneinstellung .....	47
Lautsprecherbalance (SP.Balance) .....	47
Parametrischer Entzerrer (Parametric EQ) .....	47
Drei-Band-Entzerrer (EQ) .....	48
Speichern des eingestellten Klangs .....	49
Abrufen der EQ-Bank .....	49

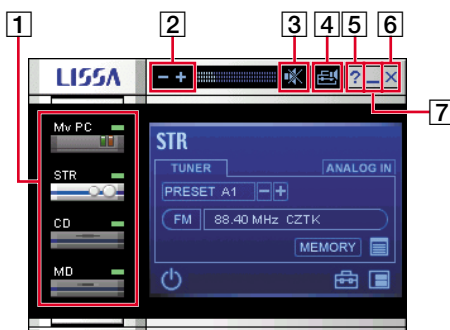
# Bezeichnung der Menüs und Funktionen

## Hauptfenster

Nur jeweils ein STR-LSA1 kann aktiviert werden. Wenn Sie zwei oder mehr STR-LSA1 angeschlossen haben, können Sie wie folgt vom momentanen STR-LSA1 auf einen anderen umschalten: Klicken Sie mit der rechten Maustaste auf die Ikone des momentan aktivierten STR-LSA1, klicken Sie dann mit der rechten Maustaste, und deaktivieren Sie in dem sich öffnenden Menü den momentanen STR-LSA1. Klicken Sie anschließend mit der rechten Maustaste auf die Ikone des gewünschten STR-LSA1, klicken Sie dann mit der rechten Maustaste, und aktivieren Sie den STR-LSA1 in dem sich öffnenden Menü.

### Hinweis

Während des Hochstartens des Programms bitte keine i.LINK-Kabelverbindungen vornehmen oder trennen.



#### 1 Audiorack-Übersicht

Durch Anklicken einer Ikone wird die betreffende Funktion (STR-LSA1, CDP-LSA1 oder MDS-LSA1) aktiviert.

#### 2 Lautstärketasten

#### 3 Ein/Aus-Taste für Muting

#### 4 Schaltfläche zum Öffnen des Toneinstellmenüs

Zum Einstellen der Lautsprecherbalance, des parametrischen Equalizers und des Drei-Band-Equalizers (Bass, Mitten und Höhen).

(Bitte wenden.)

**5 Schaltfläche für Hilfe**

Durch Klicken auf diese Schaltfläche öffnet sich das Hilfesystem.

**6 Schaltfläche für Beenden**

Durch Klicken auf diese Schaltfläche wird der Digital Link Manager beendet.

**7 Schaltfläche für Minimieren**

Durch Klicken auf diese Schaltfläche schließt sich das Hauptfenster. Um es wieder zu öffnen, klicken Sie in der Funktionsleiste auf „LISSA“.

## Audiorack-Übersicht

Wenn Sie eine Ikone in der Audiorack-Übersicht anklicken, wird die Funktion entsprechend umgeschaltet, und im Hauptfenster erscheinen die Symbole dieser Funktion.

**Hinweis**

Die angezeigten Symbole hängen von verschiedenen Faktoren wie beispielsweise dem Betriebszustand der Geräte ab.

**Tipp**

Wenn Sie mit der rechten Maustaste auf eine Ikone klicken, erscheint das Menü des gewählten Geräts.

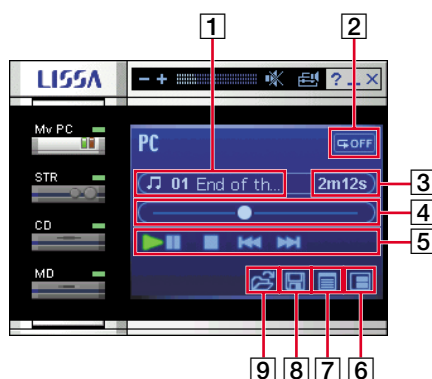
# Funktionsfenster

Das Funktionsfenster zeigt das am STR-LSA1 gewählte Gerät an. Wenn der STR-LSA1 nicht gefunden werden kann oder nicht angeschlossen ist, zeigt das Funktionsfenster das in der Audiorack-Übersicht gewählte Gerät. Wenn Sie mit der rechten Maustaste auf das Funktionsfenster klicken, erscheint das Menü des betreffenden Geräts.

## Hinweis

Wenn Sie ein nicht angeschlossenes Gerät wählen, erscheinen im Funktionsfenster keine Anzeigen.




## My PC (Computer)



### 1 Titelname

Durch Klicken auf dieses Feld öffnet sich eine Titelliste, aus der ein Titel ausgewählt werden kann.

### 2 Wiederholspieltaste

Durch Klicken auf diese Taste können Sie zwischen  („RepeatAll“),  („Repeat1“) und  („RepeatOff“) wählen.

### 3 Zeitanzeige

Die verstrichene Zeit wird angezeigt.

### 4 Abtastpositionsschieber

Durch Ziehen nach links oder rechts kann eine andere Stelle im Titel aufgesucht werden.

(Bitte wenden.)

## 5 CD-Steuertasten



Wiedergabe-/Pausentaste



Stopptaste



Titelsprungtasten (AMS)

## 6 Kombinationstaste

Durch Klicken auf diese Taste erscheint das Kombinationsfenster (nur wenn der MDS-LSA1 in der i.LINK-Konfiguration aktiviert ist).

## 7 Titelliste-Anzeigetaste

Durch Klicken auf diese Taste wird die Titelliste angezeigt.

## 8 Speichertaste

Durch Klicken wird die soeben erstellte Abspielreihenfolge der Audiodateien als Titelliste abgespeichert.

## 9 Ladetaste

Durch Klicken wird eine gespeicherte Titelliste geladen.

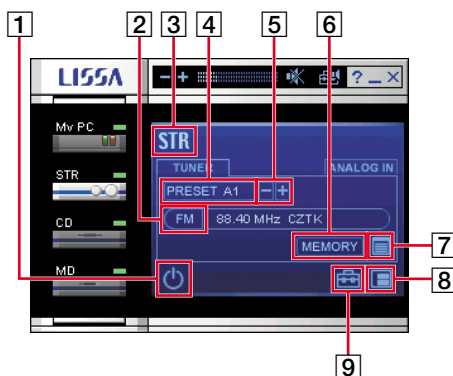
### Mit der rechten Maus abrufbare Menüs

- Load Playlist  
Zum Laden einer gespeicherten Titelliste.
- Save Playlist\*  
Zum Speichern einer soeben erstellten Abspielreihenfolge der Audiodateien als Titelliste.
- Add music file  
Zum Hinzufügen einer Audiodatei zur Titelliste.
- All erase  
Zum Löschen aller Audiodateien aus der Titelliste.
- Previous
- Play
- Stop
- Pause
- Next
- Repeat  
Zum Umschalten zwischen „RepeatOff“, „Repeat1“ und „RepeatAll“.
- List  
Zum Anzeigen der Titelliste.

\* Wenn keine Audiodateien in der Titelliste vorliegen, ist dieser Bereich grau.

(Bitte wenden.)

## STR (Tuner)



### 1 Netzschalter

### 2 Wellenbereichstaste

Durch Klicken auf diese Taste kann zwischen „FM“ (UKW) und „AM“ (MW) umgeschaltet werden.

### 3 Ping-Anzeige

Wenn Sie auf „STR“ klicken, erscheint „▶▶◀◀“ im Display auf der Vorderseite des STR-LSA1.

### 4 Abstimmmodus-Wahltaste

Durch Klicken auf diese Taste kann zwischen „MANUAL“, „AUTO“ und „PRESET“ umgeschaltet werden.

### 5 Abstimmstasten

Durch Klicken auf diese Tasten kann auf einen Sender abgestimmt werden.

### 6 Speichertaste

Durch Klicken auf diese Taste kann ein Sender vorgewählt werden.

### 7 Anzeigetaste für gespeicherte Sender

Durch Klicken auf diese Taste erscheint eine Liste mit den gespeicherten Sendern.

### 8 Kombinationstaste

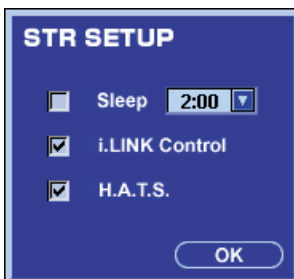
Durch Klicken auf diese Taste erscheint das Kombinationsfenster (nur wenn der MDS-LSA1 in der i.LINK-Konfiguration aktiviert ist).

(Bitte wenden.)



## 9 STR Setup-Taste

Durch Klicken auf diese Taste erscheint das STR Setup-Fenster. In diesem Fenster können Sie den Sleep Timer, die i.Link- und die H.A.T.S.-Steuerfunktion einstellen. (Siehe Bedienungsanleitung des STR-LSA1.)



Durch Klicken auf das betreffende Symbol wird die Funktion aktiviert (in der Box erscheint ein Haken). Durch erneutes Klicken wird sie wieder deaktiviert.

Zur Verwendung des Sleep Timers klicken Sie auf  und wählen Sie die gewünschte Zeit. Bei aktiviertem Sleep Timer erscheint die Restzeit. Die Restzeit kann nicht geändert werden.

### Mit der rechten Maustaste abrufbare Menüs

- Attach  
Zum Anschließen einer Komponente über i.LINK-Kabel an die i.LINK-Konfiguration.
- Detach  
Zum Deaktivieren eines über ein i.LINK-Kabel angeschlossenen Geräts aus der i.LINK-Konfiguration.
- PowerOn/Off
- Function\*<sup>1</sup>  
Zum Umschalten zwischen „Tuner“ und „Analog in“.
- SetUp\*<sup>1</sup>  
Zum Öffnen des STR Setup-Fensters.
- Band  
Zum Umschalten zwischen „AM“ und „FM“.
- FM mode\*<sup>1, \*2</sup>  
Zum Umschalten zwischen „Mono On“ und „Mono Off“.
- Preset List  
Zum Anzeigen der Vorwahlliste.
- Preset Memory\*<sup>1, \*2</sup>  
Zum Öffnen des Speicher-Fensters.

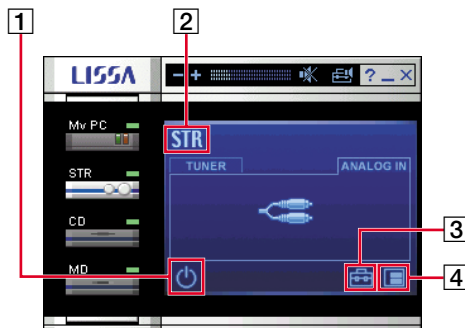
\*<sup>1</sup> Erscheint möglicherweise grau, wenn der STR-LSA1 ausgeschaltet ist.

\*<sup>2</sup> Erscheint möglicherweise grau, wenn nicht der „Tuner“, sondern eine andere Signalquelle gewählt ist.

(Bitte wenden.)

## STR (Analog in)

Wenn Sie im STR-Funktionsfenster auf das Register „ANALOG IN“ klicken, hören Sie den Ton des an den ANALOG IN-Buchsen des STR-LSA1 angeschlossenen Geräts.



### 1 Netzschalter

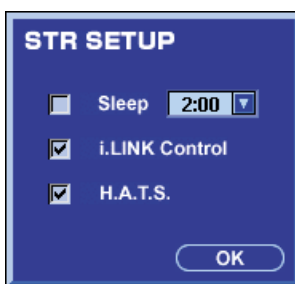
### 2 Ping-Anzeige

Wenn Sie auf „STR“ klicken, erscheint „▶▶◀◀“ im Display auf der Vorderseite des STR-LSA1.

### 3 STR Setup-Taste

Durch Klicken auf diese Taste erscheint das STR Setup-Fenster.

In diesem Fenster können Sie den Sleep Timer, die i.LINK- und die H.A.T.S.-Steuerfunktion einstellen. (Siehe Bedienungsanleitung des STR-LSA1.)



Durch Klicken auf das betreffende Symbol wird die Funktion aktiviert (in der Box erscheint ein Haken). Durch erneutes Klicken wird sie wieder deaktiviert.

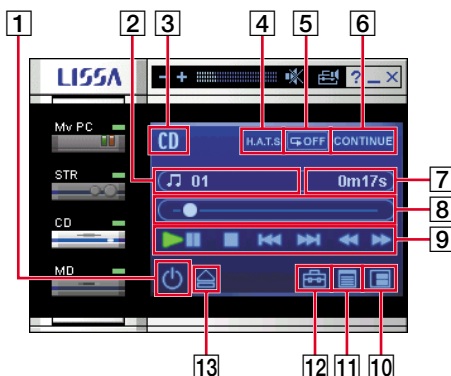
Zur Verwendung des Sleep Timers klicken Sie auf und wählen Sie die gewünschte Zeit. Bei aktiviertem Sleep Timer erscheint die Restzeit. Die Restzeit kann nicht geändert werden.

(Bitte wenden.)

#### 4 Kombinationstaste

Durch Klicken auf diese Taste erscheint das Kombinationsfenster (nur wenn der MDS-LSA1 in der i.LINK-Konfiguration aktiviert ist).

CD



#### 1 Netzschalter

#### 2 Disc-/Titelname (name nur bei CD TEXT-Discs)

Durch Klicken auf dieses Feld öffnet sich eine Titelliste, aus der ein Titel ausgewählt werden kann.

#### 3 Ping-Anzeige

Wenn Sie auf „CD“ klicken, erscheint „▶▶◀◀“ im Display auf der Vorderseite des CDP-LSA1.

#### 4 H.A.T.S.-Anzeige

Diese Anzeige erscheint bei aktivierter H.A.T.S.-Steuerfunktion.

#### 5 Wiederholspieltaste

Durch Klicken auf diese Taste können Sie zwischen („RepeatAll“), („Repeat1“) und („RepeatOff“) wählen.

#### 6 Wiedergabemodus-Wahltaste

Durch Klicken auf diese Taste können Sie zwischen „CONTINUE“, „SHUFFLE“ und „PROGRAM“ wählen. Während der Wiedergabe oder Aufnahme kann der Modus nicht geändert werden.

#### 7 Zeitanzeige





Durch Klicken auf dieses Feld kann zwischen Anzeige der verstrichenen Zeit und der Restzeit umgeschaltet werden. Die Anzeige hängt vom Betriebszustand und vom Wiedergabemodus ab.

#### 8 Abtastpositionsschieber

Durch Ziehen nach links oder rechts kann eine andere Stelle im Titel aufgesucht werden.

(Bitte wenden.)

## 9 CD-Steuertasten

-  Wiedergabe-/Pausentaste
-  Stopptaste
-  Titelsprungtasten (AMS)
-  Schnellerücklauf/Schnellvorlauf

## 10 Kombinationstaste

Durch Klicken auf diese Taste erscheint das Kombinationsfenster (nur wenn der MDS-LSA1 in der i.LINK-Konfiguration aktiviert ist).

## 11 Titelliste-Anzeigetaste

Durch Klicken auf diese Taste wird die Titelliste angezeigt.  
Wenn sich das Gerät im Programm-Modus befindet, wird beim Anklicken dieser Taste das Titelprogramm angezeigt.

## 12 CD Setup-Taste (Seite 19)

Durch Klicken auf diese Taste öffnet sich das CD Setup-Fenster.  
In diesem Fenster können Sie die Sprache wählen und ein Programm erstellen.

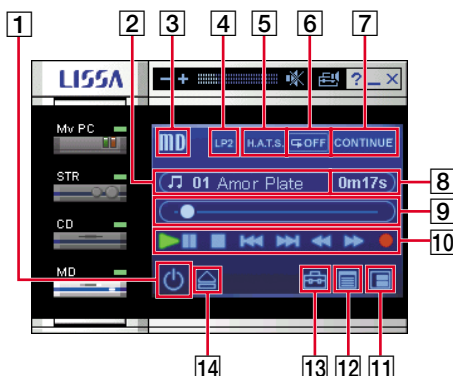
## 13 Auswurf taste

### Mit der rechten Maus abrufbare Menüs

- Attach  
Zum Anschließen einer Komponente über i.LINK-Kabel an die i.LINK-Konfiguration.
- Detach  
Zum Desaktivieren eines über ein i.LINK-Kabel angeschlossenen Geräts aus der i.LINK-Konfiguration.
- PowerOn/Off
- Open/Close
- Previous
- Play
- Stop
- Pause
- Next
- PlayMode  
Zum Umschalten zwischen „Continue“, „Program“ und „Shuffle“.
- Repeat  
Zum Umschalten zwischen „RepeatOff“, „Repeat1“ und „RepeatAll“.
- List  
Zum Anzeigen der Titelliste.
- SetUp  
Zum Öffnen des CD Setup-Fensters.
- Disc Properties  
Zum Öffnen des Disc-Merkmal-Fensters.

(Bitte wenden.)

# MD



## 1 Netzschalter

## 2 Disc-/Titelname

Durch Klicken auf dieses Feld öffnet sich eine Titelliste, aus der ein Titel ausgewählt werden kann.

## 3 Ping-Anzeige

Wenn Sie auf „MD“ klicken, erscheint „▶▶◀◀“ im Display auf der Vorderseite des MDS-LSA1.




## 4 LP-Anzeige

Bei gestoppter Disc erscheint der Aufnahmemodus. Während der Wiedergabe oder Aufnahme erscheint der Modus des momentanen Titels.

## 5 H.A.T.S.-Anzeige

Diese Anzeige erscheint bei aktivierter H.A.T.S.-Steuerfunktion.

## 6 Wiederholspieltaste

Durch Klicken auf diese Taste können Sie zwischen  („RepeatAll“),  („Repeat1“) und  („RepeatOff“) wählen.

## 7 Wiedergabemodus-Wahltaste

Durch Klicken auf diese Taste können Sie zwischen „CONTINUE“, „SHUFFLE“ und „PROGRAM“ wählen. Während der Wiedergabe oder Aufnahme kann der Modus nicht geändert werden.

## 8 Zeitanzeige

Durch Klicken auf dieses Feld kann zwischen Anzeige der verstrichenen Zeit und der Restzeit umgeschaltet werden. Die Anzeige hängt vom Betriebszustand und vom Wiedergabemodus ab.

(Bitte wenden.)

### 9 Abtastpositionsschieber

Durch Ziehen nach links oder rechts kann ein Punkt im Titel aufgesucht werden.

### 10 MD-Steuertasten



Wiedergabe-/Pausentaste



Stopptaste



Titelsprungtasten (AMS)



Schnellrücklauf/Schnellvorlauf



Aufnahmetaste

### 11 Kombinationstaste

Durch Klicken auf diese Taste erscheint das Kombinationsfenster (nur wenn ein weiterer MDS-LSA1 in der i.LINK-Konfiguration aktiviert ist).

### 12 Titelliste-Anzeigetaste

Durch Klicken auf diese Taste wird die Titelliste angezeigt. Wenn sich das Gerät im Programm-Modus befindet, wird beim Anklicken dieser Taste das Titelprogramm angezeigt.

### 13 MD Setup-Taste (Seite 30)

Durch Klicken auf diese Taste öffnet sich das MD Setup-Fenster.

### 14 Auswurf Taste

#### Mit der rechten Maus abrufbare Menüs

- Attach  
Zum Anschließen einer Komponente über i.LINK-Kabel an die i.LINK-Konfiguration.
- Detach  
Zum Deaktivieren eines über ein i.LINK-Kabel angeschlossenen Geräts aus der i.LINK-Konfiguration.
- PowerOn/Off
- Eject
- Previous
- Play
- Stop
- Pause
- Next
- Rec
- PlayMode  
Zum Umschalten zwischen „Continue“, „Program“ und „Shuffle“.
- Repeat  
Zum Umschalten zwischen „RepeatOff“, „Repeat1“ und „RepeatAll“.
- List  
Zum Anzeigen der Titelliste.

- SetUp  
Zum Öffnen des MD Setup-Fensters.
- All Erase  
Zum Löschen aller Titel der MD.
- Disc Properties  
Zum Öffnen des Disc-Merkmal-Fensters.

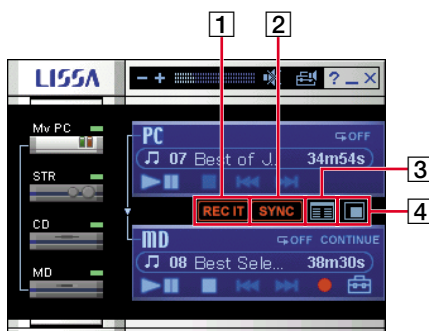
## Kombinationsfenster

Beim Aufnehmen auf eine MD erscheint statt des Funktionsfensters das Kombinationsfenster.

### Hinweis

Die Wiederholspiel- und Wiedergabe-Modi können nicht geändert werden, während das Kombinationsfenster angezeigt wird.

### Kombinationsfenster für My PC auf MD



#### 1 Aufnahme-taste

Durch Klicken auf diese Taste wird die momentan wiedergegebene Audiodatei aufgenommen.

#### 2 Synchro-Aufnahme-taste

Durch Klicken auf diese Taste wird die Synchro-Aufnahmefunktion aktiviert.

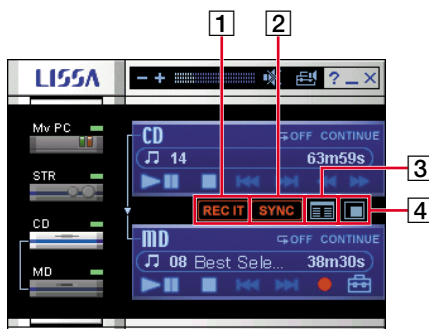
#### 3 Listen-anzeige-taste

Durch Klicken auf diese Taste werden die PC- und MD-Titellisten angezeigt.

#### 4 Funktion-taste

Durch Klicken auf diese Taste wird auf das Funktionsfenster umgeschaltet.

## Kombinationsfenster für CD auf MD



### 1 Aufnahme-taste

Durch Klicken auf diese Taste wird der momentan wiedergegebene Titel aufgenommen.

### 2 Synchro-Aufnahme-taste

Durch Klicken auf diese Taste wird die Synchro-Aufnahmefunktion aktiviert.

Wenn sich das Deck in Hochgeschwindigkeits-CD-Synchro-Aufnahmebetrieb befindet, erscheint „HIGH“.

### 3 Listenanzeigetaste

Durch Klicken auf diese Taste werden die CD- und MD-Titellisten angezeigt.

### 4 Funktionstaste

Durch Klicken auf diese Taste wird auf das Funktionsfenster umgeschaltet.



# Kombinationsfenster für STR (Tuner/Analog in) auf MD

## Tuner



## Analog in



### 1 Listenanzeigetaste

Durch Klicken auf diese Taste werden die Vorwahlsender und MD-Titellisten angezeigt.

### 2 Funktionstaste

Durch Klicken auf diese Taste wird auf das Funktionsfenster umgeschaltet.

# Wiedergabe einer CD

## CD-Wiedergabe über Hauptfenster


- 1** Klicken Sie in der Audiorack-Übersicht auf das CD-Symbol.
- 2** Klicken Sie im Funktionsfenster auf den Disc-/Titelnamen.  
Eine Liste mit den Titeln der CD erscheint.
- 3** Wählen Sie den wiederzugebenden Titel in der Liste aus.  
Die Wiedergabe beginnt an dem Titel, den Sie gewählt haben.

## CD-Wiedergabe über die Titelliste

- 1** Öffnen Sie im normalen kontinuierlichen Wiedergabebetrieb die CD-Titelliste (Seite 12).



(Bitte wenden.)

- 2** Doppelklicken Sie in der CD-Titelliste auf die gewünschten Titelnummer, Titelspielzeit oder auf .
- Die Wiedergabe beginnt am betreffenden Titel.
- Wenn Sie mit der rechten Maustaste auf einen Disc-/Titelnamen klicken und „Properties“ wählen, erscheinen die folgenden Informationen:

Disc: Titelgesamanzahl, Gesamtspielzeit, Discname\*, Interpretenname\*

Titel: Titelnummer, Titelspielzeit, Titelname\*, Interpretenname\*

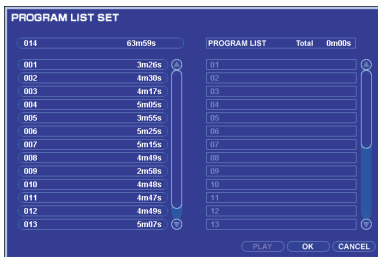
\* Nur bei CD TEXT-Discs.

## Wiedergabe von Titeln in gewünschter Reihenfolge

- 1** Öffnen Sie vor dem Wiedergeben der Disc das CD Setup-Fenster (Seite 12).



- 2** Klicken Sie auf „Program list“.
- Die momentane Titelprogrammliste erscheint.



(Bitte wenden.)

- 3** Ziehen Sie den gewünschten Titel von der CD-Titelliste zur Titelprogrammliste, und legen Sie ihn ab.  
Bis zu 25 CD-Titel können programmiert werden.  
Durch Doppelklicken auf den gewünschten Titel wird der Titel am Ende der Titelprogrammliste hinzugefügt.
- 4** Klicken Sie auf „PLAY“, um die Wiedergabe zu starten.  
Wenn Sie die Titelprogrammliste löschen wollen, klicken Sie auf „CANCEL“.  
Wenn Sie die gerade erstellte Titelprogrammliste speichern wollen, klicken Sie auf „OK“.

### **So können Sie einen Titel aus der Programmliste löschen**


Klicken Sie mit der rechten Maustaste auf den betreffenden Titel, und wählen Sie „Erase“. Wenn Sie das ganze Programm löschen wollen, wählen Sie „All Erase“.

# Ändern der Sprache der Anzeigen

Wenn eine mehrsprachige CD TEXT-Disc eingelegt ist, können Sie wie folgt die gewünschte Sprache wählen.

- 1 Öffnen Sie das CD Setup-Fenster (Seite 12).



- 2 Klicken Sie auf , und wählen Sie die gewünschte Sprache aus der Sprachenliste aus.
- 3 Klicken Sie auf „OK“, um das CD Setup-Fenster zu schließen.

## Hinweise

- Die momentan gewählte Sprache wird nur bei CD TEXT-Discs angezeigt.
- Wenn die auf der CD TEXT-Disc gespeicherte Sprache nicht gelesen werden kann, erscheint „Unknown Lang“. Bei solchen Discs ist keine einwandfreie Anzeige der Titel gewährleistet.
- Die gewählte Sprache wird im Memory des CDP-LSA1 gespeichert. Wenn Sie die Disc auswechseln und auf der neuen Disc die gewählte Sprache nicht gespeichert ist, wird bei den meisten Discs dann auf Englisch zurückgeschaltet. Falls erforderlich, wählen Sie die gewünschte Sprache erneut.

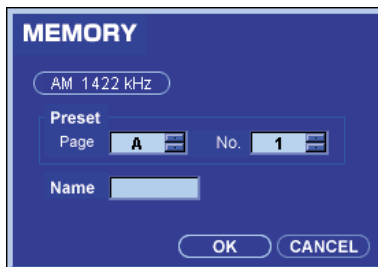
# Wiedergabe eines Radioprogramms


## Manuelles oder automatisches Abstimmen

- 1** Klicken Sie in der Audiorack-Übersicht auf die momentane STR-Ikone.
- 2** Klicken Sie im Funktionsfenster auf das „TUNER“-Register. Das Tuner-Funktionsfenster erscheint.
- 3** Klicken Sie wiederholt auf die Wellenbereichstaste, um „FM“ (UKW) oder „AM“ (MW) zu wählen.
- 4** Klicken Sie wiederholt auf die Abstimmmodus-Wahltaste, um „MANUAL“ (manuelle Abstimmung) oder „AUTO“ (automatischer Suchlauf) zu wählen.
- 5** Stimmen Sie auf den gewünschten Sender ab.  
Wenn Sie „MANUAL“ gewählt haben, klicken Sie wiederholt auf die Abstimmtasten, bis Sie den Sender gefunden haben.  
Wenn Sie „AUTO“ gewählt haben, klicken Sie auf eine Abstimmtaste. Der automatische Suchlauf beginnt dann, und die Frequenziffern ändern sich. Sobald ein Sender gefunden ist, stoppt der Suchlauf automatisch.

## Sendervorwahl

- 1** Klicken Sie auf „MEMORY“, nachdem Sie auf den Sender abgestimmt haben (siehe oben). Das Memory-Fenster erscheint.



- 2** Klicken Sie wiederholt auf , um die Vorwahlseite und Vorwahlnummer, unter der der Sender gespeichert wird, einzugeben.

(Bitte wenden.)

- 3** Geben Sie den Sendernamen ein.
- 4** Klicken Sie auf „OK“, um die Angaben zu bestätigen.  
Der Sender wird in der Vorwahlsenderliste gespeichert.  
Zum Stornieren der Sendervorwahl klicken Sie auf „CANCEL“.

## Abrufen eines gespeicherten Senders

- 1** Klicken Sie in der Audiorack-Übersicht auf die momentane STR-Ikone.
- 2** Klicken Sie im Funktionsfenster auf das „TUNER“-Register.  
Das Tuner-Funktionsfenster erscheint.
- 3** Klicken Sie wiederholt auf die Abstimmmodus-Wahltaste, um „PRESET“ zu wählen. Klicken Sie dann wiederholt auf die Abstimm Tasten, um den gewünschten Sender zu wählen.  
Wahlweise können Sie auch auf das Frequenz-/Sendernamen-Anzeigefeld klicken und den gewünschten Sender aus der Vorwahlsenderliste auswählen.

## Wiedergabe eines Radioprogramms mit Hilfe der Vorwahlsenderliste

- 1** Öffnen Sie die Vorwahlsenderliste (Seite 8).
- 2** Klicken Sie auf das Preset-Register („A“, „B“, „C“), um die gewünschte Vorwahlseite zu wählen.
- 3** Doppelklicken Sie auf  oder auf den gewünschten Sender.

# Zuteilen eines Sendernamens

## Hinweise

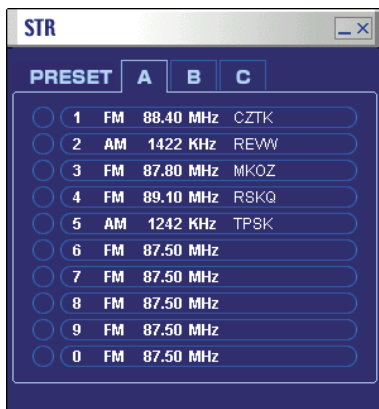
- Nur alphanummerische Zeichen und die folgenden Symbole können eingegeben werden:

!"#\$%&'()\*+,-./:;<=>?@[\\]\_{|}

Die ASCII-Zeichen (^ ' ~) können nicht eingegeben werden.

- Die im Display auf der Vorderseite des STR-LSA1 angezeigten Sonderzeichen können nicht auf dem Computer-Monitorschirm angezeigt werden. Diese Zeichen werden durch ASCII-Zeichen ersetzt, die den Originalzeichen am nächsten kommen.
- Wenn ein RDS-Sender auch den Namen ausstrahlt, wird der RDS-Name statt des zuvor von Ihnen eingegebenen Namens angezeigt.

- Öffnen Sie die Vorwahlsenderliste (Seite 8).



- Klicken Sie auf das Preset-Register („A“, „B“, „C“), um die gewünschte Vorwahlseite zu wählen.
- Wählen Sie den Sender, dem Sie einen Namen zuteilen wollen.
- Klicken Sie in der Vorwahlsenderanzeige auf den Sendernamen. Der Editiermodus wird aktiviert, und Sie können einen Sendernamen eingeben.

(Bitte wenden.)



- 5** Geben Sie den Sendernamen ein.  
Wenn Sie mit der rechten Maustaste auf den Sendernamen klicken, erscheint ein Menü, mit dem Sie einen Namen kopieren können, um ihn zu übernehmen.
- 6** Drücken Sie die Enter-Taste.  
Der eingegebene Sendername wird gespeichert.

### **Zum Löschen Namenszuteilung**

Drücken Sie die Esc-Taste.

### **In der Vorwahlsenderliste stehen durch Klicken mit der rechten Maustaste folgende Menüs zu Verfügung:**

- Memory  
Zum Öffnen des Memory-Fensters.
- Clear  
Zum Löschen eines Vorwahlsenders mit der Delete-Taste.  
Nach Wahl von „Clear“ drücken Sie die Delete-Taste auf der Computer-Tastatur.  
Wenn Sie zwei oder mehr Vorwahlsender wählen wollen, klicken Sie bei gleichzeitig gedrückt gehaltener Ctrl-Taste.
- All Clear  
Zum Löschen aller Vorwahlsender der momentan angezeigten Vorwahlseite.
- Name In  
Zum Zuteilen eines Vorwahlsendernamens.
- FM mode  
Hiermit kann für die Vorwahlsender zwischen „Mono On“ und „Mono Off“ umgeschaltet werden.

### **Kopieren durch Ziehen und Ablegen**

Ein Vorwahlsender kann durch Ziehen und Ablegen kopiert werden.  
Um einen Vorwahlsender in eine andere Vorwahlseite zu kopieren, ziehen Sie ihn zum betreffenden Preset-Register („A“, „B“, „C“).

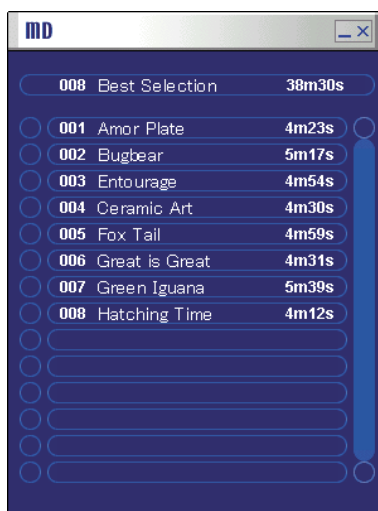
# Wiedergabe einer MD

## MD-Wiedergabe über Hauptfenster


- 1** Klicken Sie in der Audiorack-Übersicht auf das MD-Symbol.
- 2** Klicken Sie im Funktionsfenster auf den Disc-/Titelnamen.  
Eine Liste mit den Titeln der MD erscheint.
- 3** Wählen Sie den wiederzugebenden Titel in der Liste aus.  
Die Wiedergabe beginnt an dem Titel, den Sie gewählt haben.

## MD-Wiedergabe über die Titelliste

- 1** Öffnen Sie im normalen kontinuierlichen Wiedergabebetrieb die MD-Titelliste (Seite 14).



(Bitte wenden.)

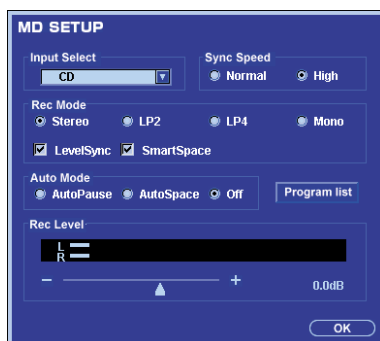
- 2 Doppelklicken Sie auf , die Titelnummer oder die Spielzeit des wiederzugebenden Titels in der MD-Titelliste.  
Die Wiedergabe beginnt am betreffenden Titel.  
Wenn Sie mit der rechten Maustaste auf einen Disc-/Titelnamen klicken und „Properties“ wählen, erscheinen die folgenden Informationen:

Disc: Disc typ, Titelgesamtanzahl, Discname, Gesamtspielzeit, Restspielzeit

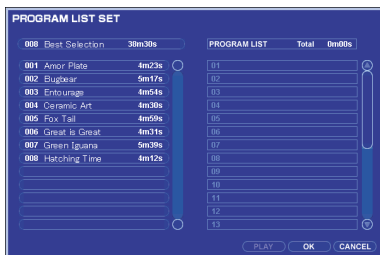
Titel: Titelnummer, Titelspielzeit, Titelname, Titelmodus

## Wiedergabe von Titeln in gewünschter Reihenfolge

- 1 Öffnen Sie vor dem Wiedergeben der Disc das MD Setup-Fenster (Seite 14).



- 2 Klicken Sie auf „Program list“.  
Die Titelprogrammliste erscheint.



(Bitte wenden.)


- 3** Ziehen Sie den gewünschten Titel von der MD-Titelliste zur Titelprogrammliste, und legen Sie ihn ab.  
Bis zu 25 MD-Titel können programmiert werden.  
Durch Doppelklicken auf den gewünschten Titel wird der Titel am Ende der Titelprogrammliste hinzugefügt.
- 4** Klicken Sie auf „PLAY“, um die Wiedergabe zu starten.  
Wenn Sie die Titelprogrammliste löschen wollen, klicken Sie auf „CANCEL“.  
Wenn Sie die gerade erstellte Titelprogrammliste speichern wollen, klicken Sie auf „OK“.

### So können Sie einen Titel aus der Programmliste löschen

Klicken Sie mit der rechten Maustaste auf den betreffenden Titel, und wählen Sie „Erase“. Wenn Sie das ganze Programm löschen wollen, wählen Sie „All Erase“.


## Pausenautomatik (Auto Pause)

Mit dieser Funktion können Sie automatisch eine Pause am Ende jedes Titels einfügen.

- 1** Öffnen Sie das MD Setup-Fenster (Seite 14) bevor Sie mit der Wiedergabe einer Disc beginnen.
- 2** Klicken Sie im Auto-Modus auf „AutoPause“ (ein Haken erscheint).
- 3** Klicken Sie auf „OK“, um das MD Setup-Fenster zu schließen.
- 4** Klicken Sie auf .

## Leerstellenautomatik (Auto Space)

Mit dieser Funktion können Sie automatisch bei der Wiedergabe Leerstellen zwischen den Titeln einfügen.

- 1** Öffnen Sie das MD Setup-Fenster (Seite 14) bevor Sie mit der Wiedergabe einer Disc beginnen.
- 2** Klicken Sie im Auto-Modus auf „AutoSpace“ (ein Haken erscheint).
- 3** Klicken Sie auf „OK“, um das MD Setup-Fenster zu schließen.
- 4** Klicken Sie auf .

---

# Zuteilen von MD-Namen

## Hinweise

- Nur alphanummerische Zeichen und die folgenden Symbole können eingegeben werden:

!"#\$%&'()\*+,-./:;<=>?@\_`

Wenn auf der MD andere Zeichen enthalten sind, werden sie nicht korrekt angezeigt.

- Mit einer schreibgeschützten MD ist keine Zeicheneingabe, kein Aufnahmebetrieb und kein Editierbetrieb möglich. Stellen Sie die Schreibschutzlamelle so ein, dass eine Zeicheneingabe möglich ist.
- Mit dem Programm können für jeden Disc- und Titelnamen bis zu 200 Zeichen gespeichert werden.
- Während der Aufnahme-Pause ist keine Namenseingabe möglich.

**1** Öffnen Sie die MD-Titelliste (Seite 14).

**2** Wählen Sie die Disc/den Titel, der/dem Sie einen Namen zuteilen wollen.

**3** Klicken Sie auf den im Schritt 2 gewählten Disc-/Titelnamen. Der Editiermodus wird aktiviert, und Sie können den gewünschten Namen eingeben.

**4** Geben Sie den Namen ein.  
Wenn Sie mit der rechten Maustaste auf den Disc-/Titelnamen klicken, erscheint ein Editiermenü, mit dem Sie einen bereits vorhanden Namen kopieren können.

**5** Drücken Sie die Enter-Taste.  
Der eingegebene Disc-/Titelname wird gespeichert, und Sie können den nächsten Namen eingeben.

## Zum Verlassen der Namenseingabe

Drücken Sie die Esc-Taste.

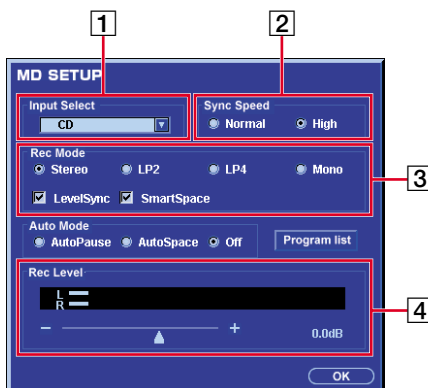
# Aufnahmen auf eine MD

## Hinweise

- Wenn der Schreibschutz aktiviert ist, kann nicht auf die MD aufgenommen werden. Stellen Sie die Schreibschutzlamelle so ein, dass ein Aufnehmen möglich ist.
- Wenn „Sony i.LINK Audio Device“ als vorzugsweises Wiedergabegerät im Register „Audio“ unter „Multimedia Properties“ (oder „Sounds and Multimedia Properties“ bei Windows2000) ausgewählt wurde, werden akustische Warnsignale und andere akustische Signale, die von Windows oder anderen Programmen erzeugt werden, ebenfalls auf MD aufgezeichnet. Um dies zu vermeiden, wählen Sie „PC sound card“ oder eine andere Sound-Karte, bevor Sie mit der Aufnahme beginnen.
- Um eine einwandfreie Aufnahme zu gewährleisten, sollten Sie vorher alle anderen Programme schließen.
- Wenn das Setup-Menü des MDS-LSA1 auf „T.Mark Lsynch“ eingestellt ist, wird automatisch bei Leerstellen von ca. 1,5 Sekunden innerhalb von Titeln eine neue Titelnummer gesetzt. Einzelheiten siehe die Bedienungsanleitung zum MDS-LSA1.

## Voreinstellung für die Aufnahme

- 1 Öffnen Sie das MD Setup-Fenster (Seite 14).



### 1 Input Select

Klicken Sie auf diese Schaltfläche, um das Aufnahmegerät zu wählen.

(Bitte wenden.)

**2 Sync Speed**

Klicken Sie auf diese Schaltfläche, um die Geschwindigkeit des CD-Synchro-Aufnahme zu wählen.

Für CD-Synchroaufnahme können Sie zwischen „Normal“ (normaler Überspielgeschwindigkeit) und „High“ (hoher Überspielgeschwindigkeit) wählen.

**3 Rec Mode**

Dieses Feld dient zur Wahl des Aufnahmemodus (Rec Mode) und zum Aktivieren der Level Synchro- und Smart Space-Funktion.

Zwischen den folgenden vier Aufnahmemodi kann gewählt werden: „Stereo“ (Stereoaufnahme mit Normalgeschwindigkeit), „LP2“ (Stereoaufnahme mit 2-facher Geschwindigkeit), „LP4“ (Stereoaufnahme mit 4-facher Geschwindigkeit) und „MONO“ (Monoaufnahme).

**4 Rec Level**


Klicken Sie auf +/-, um den Aufnahmepegel einzustellen.

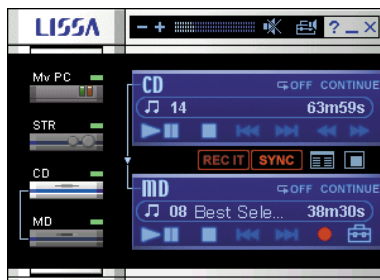
Wahlweise können Sie zum Einstellen des Aufnahmepegels auch  nach links oder rechts schieben.


**2** Stellen Sie die einzelnen Parameter ein.

**3** Klicken Sie auf „OK“, um das MD Setup-Fenster zu schließen.


## Aufnehmen von einer CD auf eine MD

**1** Klicken Sie im CD-Funktionsfenster auf .  
Das Kombinationsfenster erscheint.







**2** Klicken Sie auf .

Das MD-Deck schaltet auf Aufnahme-Bereitschaft und der CD-Spieler auf Wiedergabe-Bereitschaft.

**3** Klicken Sie im Kombinationsfenster auf  der MD.  
Die Aufnahme beginnt.



## Überspielen eines gewünschten CD-Titels auf eine MD

- 1 Klicken Sie im CD-Funktionsfenster auf .
- 2 Klicken Sie auf , um die Titelliste zu öffnen.
- 3 Ziehen Sie den gewünschten Titel von der CD-Titelliste zur MD-Titelliste, und legen Sie ihn ab.  
Wenn Sie zwei oder mehr Titel wählen wollen, klicken Sie auf die Titel, während Sie gleichzeitig die Ctrl-Taste gedrückt halten.
- 4 Klicken Sie auf .
- 5 Klicken Sie im Kombinationsfenster auf  der MD.  
Die Aufnahme beginnt.

### Hinweise

- Wenn Sie auf diese Weise CD-Titel auf eine MD überspielen, wird die am CDP-LSA1 erstellte CD-Programmliste durch die gewählten CD-Titel überschrieben.
- Bis zu 25 Titel können gewählt werden.
- Im Anschluß an diese Vorgänge schaltet die CD-Wiedergabebetriebsart automatisch auf „Continue“.

## Überspielen des laufenden CD-Titels auf eine MD

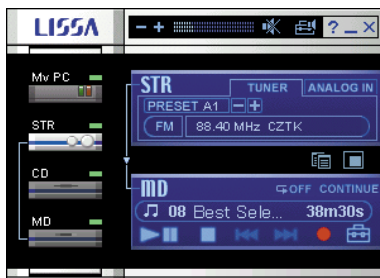
- 1 Klicken Sie während der CD-Wiedergabe im CD-Funktionsfenster auf .
  - 2 Klicken Sie auf .
- Kurze Zeit später wird der momentane Titel von Anfang an überspielt.

## Zum Stoppen der Aufnahme

Klicken Sie im Kombinationsfenster auf  der MD.



## Überspielen eines Radioprogramms auf eine MD

- 1 Klicken Sie im Tuner-Funktionsfenster auf .
- Das Kombinationsfenster erscheint.




(Bitte wenden.)



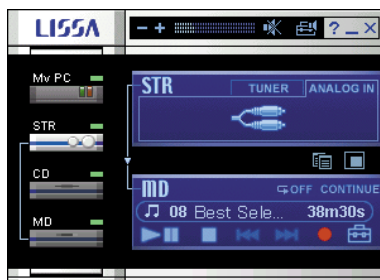
- 2 Wählen Sie im Tuner-Kombinationsfenster das Radioprogramm, das Sie aufnehmen wollen (Seite 22 und 23).
- 3 Klicken Sie im Kombinationsfenster auf  der MD.  
Das MD-Deck schaltet auf Aufnahme-Bereitschaft.
- 4 Klicken Sie im Kombinationsfenster auf  der MD.  
Die Aufnahme beginnt.



### Zum Stoppen der Aufnahme

Klicken Sie im Kombinationsfenster auf  der MD.


## Überspielen von einem an den ANALOG IN-Buchsen des STR-LSA1 angeschlossenen Gerät auf eine MD

- 1 Klicken Sie im Analog In-Funktionsfenster auf .  
Das Kombinationsfenster erscheint.



- 2 Bereiten Sie das Audiogerät vor.
- 3 Klicken Sie im Kombinationsfenster auf  der MD.  
Das MD-Deck schaltet auf Aufnahme-Bereitschaft.
- 4 Klicken Sie im Kombinationsfenster auf  der MD.  
Die Aufnahme beginnt.


### Zum Stoppen der Aufnahme

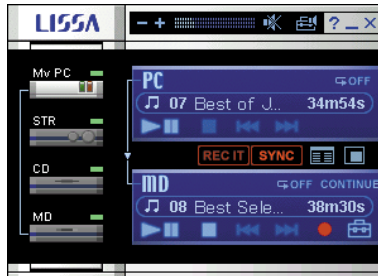
Klicken Sie im Kombinationsfenster auf  der MD.


## Aufnehmen vom Computer auf eine MD

### Hinweis




Mit der High-Speed Synchro-Aufnahmefunktion ist kein Überspielen von Audiodateien vom Computer auf eine MD möglich.

- 1 Klicken Sie im PC-Funktionsfenster auf . Das Kombinationsfenster erscheint.



- 2 Klicken Sie auf **SYNC**. Das MD-Deck schaltet auf Aufnahme-Bereitschaft und der PC auf Wiedergabe-Bereitschaft.
- 3 Klicken Sie im Kombinationsfenster auf  der MD. Die Aufnahme beginnt.



### Überspielen einer gewünschten Audiodatei auf eine MD

- 1 Klicken Sie im PC-Funktionsfenster auf .
- 2 Klicken Sie auf , um die Titelliste zu öffnen.
- 3 Ziehen Sie den gewünschten Titel von der PC-Titelliste zur MD-Titelliste, und legen Sie ihn ab.  
Wenn Sie zwei oder mehr Audiodateien wählen wollen, klicken Sie auf die Titel, während Sie gleichzeitig die Ctrl-Taste gedrückt halten.
- 4 Klicken Sie auf **SYNC**.
- 5 Klicken Sie im Kombinationsfenster auf  der MD. Die Aufnahme beginnt.


(Bitte wenden.)

---

## Überspielen der aktuellen Audiodatei auf eine MD

- 1 Klicken Sie während der Wiedergabe der Audiodatei im PC-Funktionsfenster auf .
  - 2 Klicken Sie auf .
- Kurze Zeit später wird der die aktuelle Audiodatei von Anfang an überspielt.

## Zum Stoppen der Aufnahme

Klicken Sie im Kombinationsfenster auf  der MD.

# Editieren von bespielten MDs


## Hinweise

- Wenn der Schreibschutz aktiviert ist, kann die MD nicht editiert werden. Schieben Sie den Schreibschutz zuvor zurück.
- Im Shuffle- und im Programm-Modus ist kein Editieren möglich. Schalten Sie auf Continue, bevor Sie mit dem Editieren der MD beginnen.

## Verschieben von aufgezeichneten Titeln (MOVE)

- 1** Öffnen Sie die MD-Titelliste (Seite 14).
- 2** Klicken Sie mit der rechten Maustaste auf den zu editierenden Titel, so dass sich das Editiermenü öffnet.
- 3** Wählen Sie „Move“.  
Das Move-Fenster öffnet sich.



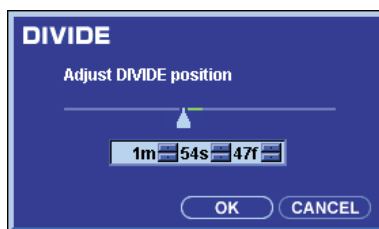
- 4** Geben Sie die Zielnummer ein, zu der der Titel verschoben werden soll.  
Auch mit  kann die Zielnummer eingegeben werden.
- 5** Klicken Sie auf „OK“.  
Der gewählte Titel wird verschoben.  
Zum Stornieren des Verschiebens klicken Sie auf „CANCEL“.

## Verschieben eines Titels durch Ziehen und Ablegen



Ziehen Sie im Schritt 2 den gewünschten Titel an die gewünschte Stelle, und legen Sie ihn ab.

## Unterteilen von aufgezeichneten Titeln (DIVIDE)

- 1** Öffnen Sie die MD-Titelliste (Seite 14).
- 2** Klicken Sie mit der rechten Maustaste auf den Titel, um das Editiermenü zu öffnen.
- 3** Wählen Sie „Divide“.  
Das Divide-Fenster öffnet sich.

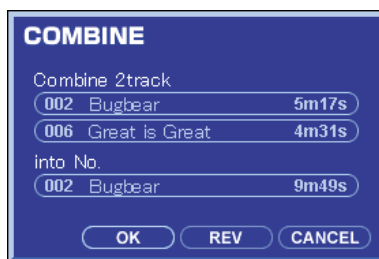


Die Probewiedergabe beginnt.

- 4** Ziehen Sie  nach links oder rechts, um die Unterteilungsstelle festzulegen.  
Wahlweise können Sie hierzu auch mit  Zeitdaten eingeben.
- 5** Wenn Sie sich anhand der Probewiedergabe überzeugt haben, dass die Unterteilungsstelle stimmt, klicken Sie auf „OK“.  
Der Titel wird unterteilt.  
Zum Stornieren des Unterteilens klicken Sie auf „CANCEL“.

## Kombinieren von aufgezeichneten Titeln (COMBINE)

- 1** Öffnen Sie die MD-Titelliste (Seite 14).
- 2** Wählen Sie die beiden zu kombinierenden Titel.  
Klicken Sie auf den ersten Titel und dann bei gedrückt gehaltener Ctrl-Taste auf den zweiten Titel.
- 3** Klicken Sie mit der rechten Maustaste auf einen der gewählten Titel, um das Editiermenü zu öffnen.
- 4** Wählen Sie „Combine“.  
Das Combine-Fenster öffnet sich.



Die Probewiedergabe beginnt.

Wenn Sie die Reihenfolge der kombinierten Titel ändern wollen, klicken Sie auf „REV“.

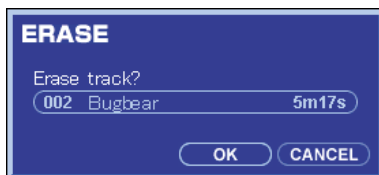
- 5** Wenn die angezeigten Titel stimmen, klicken Sie auf „OK“.  
Die angezeigten Titel werden zusammengefügt.  
Zum Stornieren des Kombinierens klicken Sie auf „CANCEL“.

### Hinweis

Titel, die mit unterschiedlichen Aufnahmemodi aufgezeichnet wurden, können nicht kombiniert werden.

## Löschen von Titeln (ERASE)

- 1** Öffnen Sie die MD-Titelliste (Seite 14).
- 2** Klicken Sie mit der rechten Maustaste auf den betreffenden Titel, so dass sich das Editiermenü öffnet.  
Wenn Sie zwei oder mehr Titel löschen wollen, klicken Sie auf die Titel bei gedrückt gehaltener Ctrl-Taste, und klicken Sie dann mit der rechten Maustaste auf einen der gewählten Titel.
- 3** Wählen Sie „Erase“.  
Das Erase-Fenster öffnet sich.

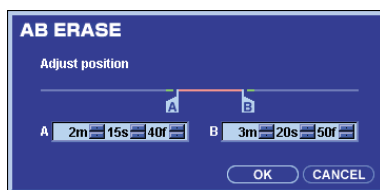


Zum Löschen aller Titel wählen Sie „All Erase“.




- 4** Wenn die angezeigte Meldung stimmt, klicken Sie auf „OK“.  
Die gewählten Titel werden gelöscht.  
Zum Stornieren des Löschens klicken Sie auf „CANCEL“.

## Löschen eines Titelteils (A-B ERASE)

- 1** Öffnen Sie die MD-Titelliste (Seite 14).
- 2** Klicken Sie mit der rechten Maustaste auf den betreffenden Titel, um das Editermenü zu öffnen.
- 3** Wählen Sie „A-B Erase“.  
Das A-B Erase-Fenster öffnet sich.



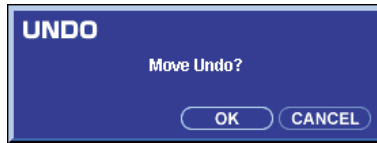
Die Probewiedergabe beginnt.

- 4** Ziehen Sie  oder  nach links oder rechts, um die Stelle exakt festzulegen.  
Punkt A und Punkt B werden vorübergehend zusammengelegt, und die Probewiedergabe beginnt erneut.  
Zum Festlegen des A-B-Titelteils können Sie auch mit  Zeitdaten eingeben.
- 5** Wenn Sie sich anhand der Probewiedergabe überzeugt haben, dass die Passage stimmt, klicken Sie auf „OK“.  
Die A-B-Passage wird gelöscht.  
Zum Stornieren des Löschens des A-B-Titelteils klicken Sie auf „CANCEL“.




## Annulieren des letzten Editiervorgangs (UNDO)

- 1** Klicken Sie mit der rechten Maustaste auf die MD-Titelliste, so dass sich das Editiermenü öffnet.
- 2** Wählen Sie „Undo“.  
Das Undo-Fenster öffnet sich.



- 3** Wenn die angezeigte Meldung stimmt, klicken Sie auf „OK“.  
Die MD wird in den Zustand zurückversetzt, in dem sie sich vor dem letzten Editiervorgang befand.  
Zum Stornieren des Undo-Vorgangs klicken Sie auf „CANCEL“.

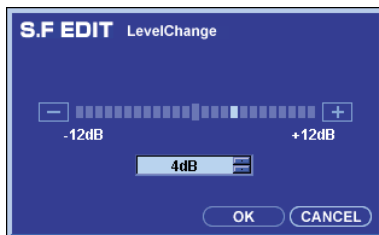
### Hinweis

- Wenn Sie nach dem letzten Editiervorgang bereits Folgendes ausgeführt haben, ist kein Annullieren mehr möglich:
  - Ein weiterer Editiervorgang wurde ausgeführt.
  - , **SYNC** oder **REC.IT** wurde angeklickt.
  - Das MDS-LSA1 wurde ausgeschaltet oder die MD ausgeworfen.
  - Das Netzkabel wurde abgetrennt.
- Nach dem Editieren der MD mit der S.F EDIT-Funktion kann der ursprüngliche Zustand auch mit der Undo-Funktion nicht mehr zurückgewonnen werden.




## Nachträgliches Ändern des Aufnahmepegels (S.F EDIT)

### LevelChange

- 1** Öffnen Sie die MD-Titelliste (Seite 14).
- 2** Klicken Sie mit der rechten Maustaste auf den gewünschten Titel, so dass sich das Editiermenü öffnet.
- 3** Bewegen Sie den Cursor zu „S.F Edit“ und wählen Sie „Track Level“.  
Das Level Change-Fenster erscheint.



Die Probewiedergabe beginnt.

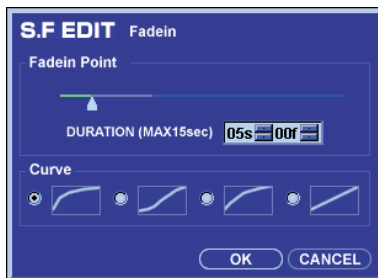
- 4** Klicken Sie wiederholt auf  / , um den Pegel des Titels zu ändern.  
Wahlweise können Sie den Pegel auch mit  eingeben.
- 5** Wenn Sie den Pegel wunschgemäß eingestellt haben, klicken Sie auf „OK“.  
Der ursprüngliche Aufnahmepegel des Titels wird geändert.  
Zum Stornieren der nachträglichen Änderung des Aufnahmepegels klicken Sie auf „CANCEL“.

### Nachträgliches Ein-/Ausblenden

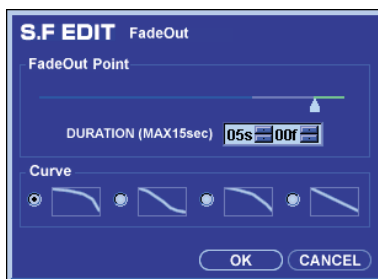
- 1** Öffnen Sie die MD-Titelliste (Seite 14).
- 2** Klicken Sie mit der rechten Maustaste auf den gewünschten Titel, so dass sich das Editiermenü öffnet.

(Bitte wenden.)



- 3** Bewegen Sie den Cursor zu „S.F Edit“, und wählen Sie „Fade In“ oder „Fade Out“.  
Wenn Sie „Fade In“ wählen, öffnet sich das Fade In-Fenster.



Wenn Sie „Fade Out“ wählen, öffnet sich das Fade Out-Fenster.



Die Probewiedergabe beginnt.

- 4** Ziehen Sie  nach links oder rechts, um den Endpunkt des Pegelanstiegs bzw. Anfangspunkt des Pegelabfalls festzulegen. Sie können einen Ein- oder Ausblendpunkt von 1 bis 15 Sekunden wählen.  
Wahlweise können Sie hierzu auch mit  Zeitdaten eingeben.
- 5** Wählen Sie die Kurvenform des Anstiegs bzw. Abfalls.
- 6** Wenn die Einstellungen stimmen, klicken Sie auf „OK“.  
Der ursprüngliche Pegel des Titels wird entsprechend den Einstellungen von Schritt 4 und 5 geändert.  
Zum Stornieren der nachträglichen Änderung des Aufnahmepegels klicken Sie auf „CANCEL“.

### Hinweise

- Der Pegel von Titeln, die im LP2- oder LP4-Modus aufgenommen wurden, kann nicht geändert werden.
- Wenn Sie den Titelpegel häufig mit der S.F EDIT-Funktion ändern, verringert sich die Tonqualität.
- Wenn Sie den Titelpegel geändert haben, kann der exakte Originalpegel (auch durch Wiederholen der S.F EDIT-Funktion) nicht zurückerhalten werden.

# Abspielen von Audiodateien

Sie können die im Computer gespeicherten Audiodateien über den STR-LSA1 ausgeben und Titellisten erstellen.

Diese Software unterstützt die Wiedergabe von Audiodateien mit den folgenden Dateierweiterungen:

mp3, wma, wav

## Hinweis

Abhängig vom Programm, mit dem die Audiodatei erzeugt wurde, ist u.U. der Digital Link Manager nicht zur Wiedergabe der Datei geeignet.

## Registrieren von Audiodateien in eine Titelliste

- 1** Klicken Sie in Audio Rack View auf das My PC-Symbol.
- 2** Öffnen Sie die PC-Titelliste (Seite 7).



- 3** Ziehen Sie die gewünschten Audiodateien in die Titelliste. Sie können einer einzelnen Titelliste bis zu 255 Audiodateien zuordnen.

(Bitte wenden.)

## Registrieren von Audiodateien in eine Titelliste mittels rechter Maustaste

Wählen Sie „Add music file“ aus dem Menü für rechte Maustaste. Wählen Sie dann eine Audiodatei und klicken Sie auf „Open“. Die gewählte Audiotaste wird der Titelliste hinzugefügt.

## Verschieben einer Audiodatei innerhalb einer Titelliste

Ziehen Sie die Audiodatei einfach an die gewünschte Position innerhalb der Titelliste.

## Löschen einer Audiodatei aus der Titelliste

Wählen Sie „Erase“ aus dem Menü für rechte Maustaste. Zum Löschen aller Audiodateien aus einer Titelliste wählen Sie „All erase“.

## Speichern einer Titelliste

Durch Auswählen von „Save playlist“ aus dem Menü für rechte Maustaste können Sie die soeben erstellte Abspielreihenfolge der Audiodaten als Titelliste abspeichern.

Beim neuen Starten des Programms wird diese Titelliste dann automatisch geladen.

## Tip

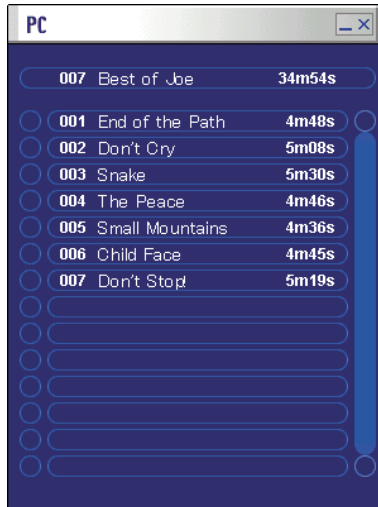
Der Dateiname der Audiodatei wird als Titelname (oder Listenname) angezeigt. Bestimmte Audiodateien können Namensinformationen enthalten, die aber von diesem Programm nicht angezeigt werden.


## Wiedergabe einer Audiodatei über Hauptfenster

- 1** Klicken Sie in der Audiorack-Übersicht auf das My PC-Symbol.
- 2** Klicken Sie im Funktionsfenster auf den Liste-/Titelnamen. Eine Liste mit den Titeln erscheint.
- 3** Wählen Sie die wiederzugebende Audiodatei in der Liste aus. Die Wiedergabe beginnt an der Audiodatei, die Sie gewählt haben.

## Wiedergabe einer Audiodatei über die Titelliste

- 1 Öffnen Sie die PC-Titelliste (Seite 7).

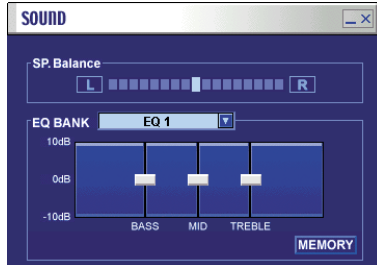


- 2 Doppelklicken Sie in der PC-Titelliste auf die gewünschte Titelnummer, Titelspielzeit oder auf . Die Wiedergabe beginnt an der betreffenden Audiodatei.

# Toneinstellung

## Lautsprecherbalance (SP.Balance)

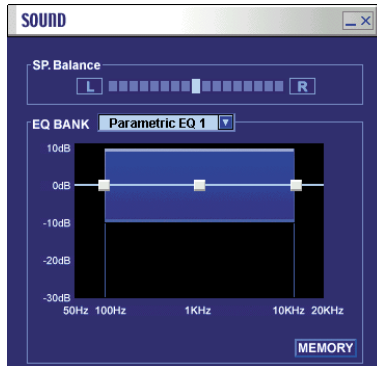
- 1 Öffnen Sie das Sound-Fenster (Seite 4).





- 2 Klicken Sie wiederholt auf **L** / **R**, um die Lautsprecherbalance einzustellen.

## Parametrischer Entzerrer (Parametric EQ)


- 1 Öffnen Sie das Sound-Fenster (Seite 4).
- 2 Klicken Sie auf **EQ**, und wählen Sie „Parametric EQ 1“, „Parametric EQ 2“ oder „Parametric EQ 3“.




(Bitte wenden.)

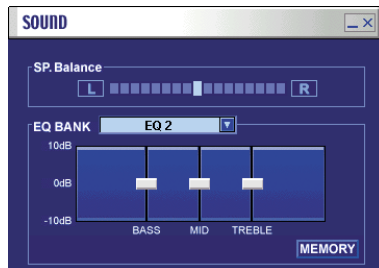
- 3** Ziehen Sie  zur gewünschten Stelle.  
Linien schwacher Farbe: Frequenzgang der einzelnen Regler  
Linie intensiver Farbe: Frequenzgang aller drei Regler  
Mit einem rechten Mausklick auf  können Sie die gewünschte Kurvenform („Narrow“, „Middle“ oder „Wide“) wählen.  
Zum Zurückschalten auf die Original-Klangcharakteristik wählen Sie in der EQ-Bank die Option „EQ FLAT“.


### Hinweis

Wenn die intensiv gefärbte Linie bereits 10 dB erreicht hat, kann der Pegel durch Ziehen von  nicht mehr weiter erhöht werden.

## Drei-Band-Entzerrer (EQ)

- 1** Öffnen Sie das Sound-Fenster (Seite 4).  
**2** Klicken Sie auf , und wählen Sie eine der Entzerrungsbanken (EQ 1 - 5).

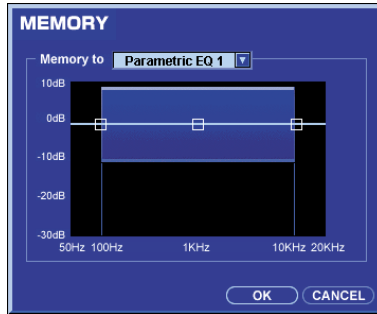


- 3** Ziehen Sie  nach oben oder unten, um den Pegel am betreffenden Band einzustellen.  
Zum Zurückschalten auf die Original-Klangcharakteristik wählen Sie in der EQ-Bank die Option „EQ FLAT“.




## Speichern des eingestellten Klangs

- 1 Klicken Sie auf „MEMORY“, nachdem Sie den Parametrischen EQ oder EQ eingestellt haben.  
Das Memory-Fenster öffnet sich.



- 2 Wählen Sie in der EQ-Bank die gewünschte Parametric EQ- oder EQ-Nummer.  
Die aktuelle Einstellung wird angezeigt.
- 3 Klicken Sie auf „OK“.  
Der eingestellte Klang wird in der EQ-Bank gespeichert.  
Zum Stornieren des Speichervorgangs klicken Sie auf „CANCEL“.

## Abrufen der EQ-Bank

- ➔ Klicken Sie auf , und wählen Sie in der EQ-Bank die gewünschte Parametric EQ- bzw. EQ-Nummer.  
Die gespeicherte Klangcharakteristik wird abgerufen.